

Sumário

Editorial

Destaque

- Distribuição da versão 1.5 do sistema PORBASE 5

Um Caso

- ALPBASE, Base de Dados Bibliográfica de Alpiarça

Apoio ao Utilizador

- CATWIN: Novas Folhas de Recolha de Dados:

- FORMAÇÃO PORBASE 5

Autoridades

Questões Frequentes

Editorial

Damos destaque neste número da Notícias PORBASE 5 à distribuição da versão 1.5. Cumpre-se, assim, o programa de actualização anual e o objectivo sempre renovado de melhoria continua.

É nesta versão que o módulo de aquisições (AQUWIN), até aqui o módulo mais fraco de todo o conjunto, sofre um maior desenvolvimento, tornando-se mais funcional e com uma interface completamente nova. É também nesta versão que o módulo de gestão de publicações periódicas, o KARDWIN, se autonomiza do AQUWIN para satisfação de muito utilizadores que, desde o início, vinham fazendo esta sugestão.

Também passa a ser possível, a partir de agora, fazer actualizações em tempo real. Para esse efeito, o sistema PORBASE 5 passou a disponibilizar um pequeno módulo 'Actualizações em linha' que permite a ligação ao servidor das actualizações PORBASE 5, a verificação da actualização mais recente e o seu carregamento.

Esta nova funcionalidade permite que pequenas actualizações e correcções de pequenos problemas possam ser feitas dentro de prazos razoáveis sem ser necessário esperar pelas actualizações anuais de maior envergadura, normalmente produzidas e distribuídas em CD-ROM.

Trabalhou-se ainda para uma melhor integração dos vários módulos, como, por exemplo, entre o PACWIN e o USEWIN, garantindo um fluxo de informação mais eficaz e consequentemente um melhor serviço ao utilizador.

Teresa Teixeira

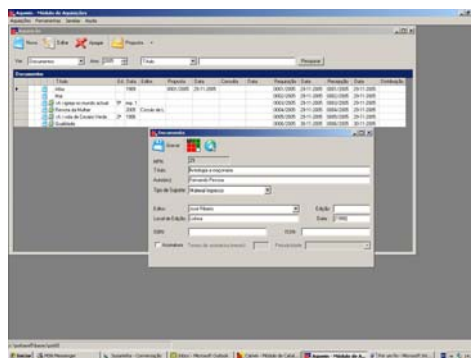
Coord. Projecto PORBASE 5

Destaque

Distribuição da versão 1.5 do sistema PORBASE 5

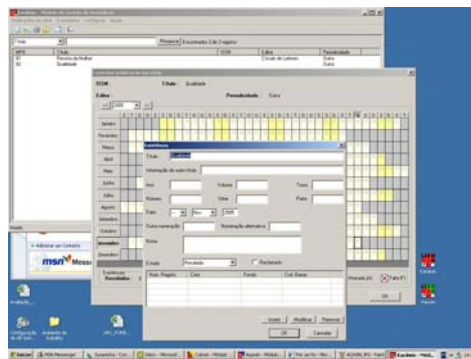
A versão 1.5 do Sistema PORBASE 5 começou a ser distribuída em Setembro de 2005. Esta nova versão introduz algumas actualizações em dois módulos: o CATWIN e o AQUWIN. No que diz respeito ao CATWIN, introduziu mais alguns automatismos. Mas as grandes melhorias foram introduzidas ao nível do módulo de aquisições, o AQUWIN. Este módulo especializou-se no controlo e na automatização de todas as fases do processo de aquisição, quer se trate de propostas, consultas prévias aos fornecedores, requisições, recepções e ainda distribuições por eventuais pólos da instituição. No que se refere ao controlo orçamental, todo o fluxo do processo é configurável, independentemente da instituição ter autonomia de gestão orçamental.

O AQUWIN, o módulo de gestão de Aquisições surge totalmente reformulado e com novas funcionalidades



(Imagem 1)

O módulo de gestão de publicações em série, o KARDWIN tornou-se autónomo, apresentando agora um novo interface.



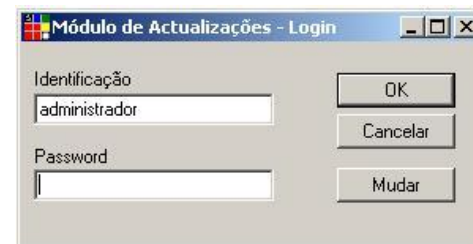
(Imagem 2)

Esta versão cumpre a actualização anual prevista e é distribuída a todos aqueles que tenham aderido ao serviço de continuidade. A partir desta versão, já é possível a verificação da existência de actualizações em linha.

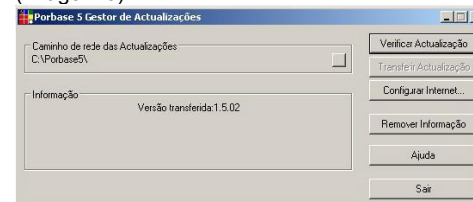
Recomendamos a visita ao sítio do PORBASE 5 para informação das actualizações disponíveis. Ou ainda as instituições podem efectuar as actualizações de forma automática através da funcionalidade de *Verificação de Actualizações Online*, acessível através do Menu Iniciar>Programas>Porbase5.

Com esta funcionalidade, torna-se mais fácil verificar qual a última actualização em linha e descarregar o ficheiro para uma localização de rede à escolha.

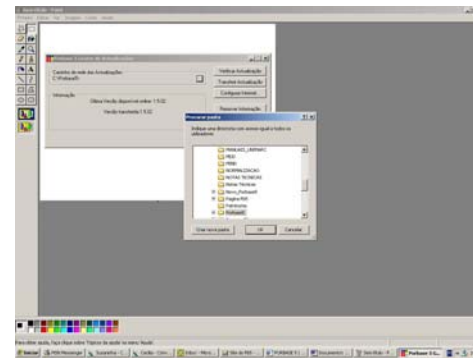
Os módulos do sistema Porbase5 irão reconhecer que há uma actualização e ela será executada directamente pelas aplicações na rede, sem necessidade de intervenção por parte do operador.



(Imagem 3)



(Imagem 4)



(Imagem 5)

Um Caso

ALPBASE – Base de Dados Bibliográfica de Alpiarça

O projecto ALPBASE, Base de Dados Bibliográfica de Alpiarça, começou com a necessidade de disponibilizar a informação bibliográfica existente nas Bibliotecas de Alpiarça, e que dessa maneira passaram a catalogar cooperativamente. Estão neste caso as seguintes bibliotecas:

- Biblioteca Municipal de Alpiarça
- Biblioteca da Escola EB 2,3 de José Relvas

- Biblioteca da Casa dos Patudos – Museu de Alpiarça.
- Biblioteca da Sociedade Filarmónica Alpiarçense 1º de Dezembro
- Biblioteca do Clube Desportivo "Os Águias"

O objectivo do ALPBASE é, assim, colocar os fundos das bibliotecas que participam na construção do catálogo colectivo deste projecto, ao serviço de todos os que pretendam conhecê-los ou consultá-los e, simultaneamente, conservar e ampliar os seus conteúdos. Consegue-se assim dar uma nova animação às bibliotecas, e o acesso à informação não fica delimitado ao seu espaço físico.

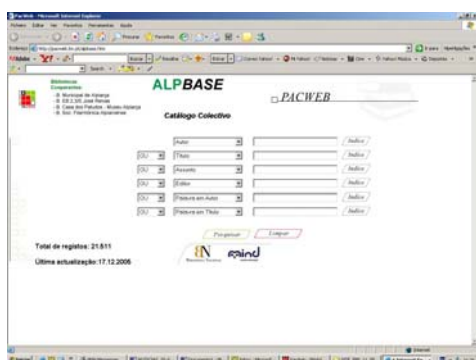
É provável que após concretização do projecto, algumas destas bibliotecas não estejam ainda em condições de abrir os seus espaços físicos ao público. Mas a informação respeitante aos seus fundos documentais, disponibilizada através do catálogo colectivo via web, vai, seguramente, contribuir para a sua maior dinamização e torná-las mais conhecidas junto do público.

Cada uma das bibliotecas, utilizadora do sistema PORBASE 5, cataloga os seus próprios fundos documentais(1) e exporta os seus registos para a Biblioteca Municipal de Alpiarça, onde é constituído o catálogo colectivo. Das Bibliotecas que fazem parte do projecto inicial, falta apenas efectuar o tratamento documental do fundo da Biblioteca do Clube Desportivo "Os Águias".

Qualquer pessoa pode, a partir de qualquer lugar remoto, desde que disponha de acesso à Internet, aceder ao catálogo ALPBASE e saber se o documento que procura se encontra disponível no concelho de Alpiarça, e em caso afirmativo, em que Biblioteca se encontra.

A base de dados foi construída com base no Sistema PORBASE 5 e encontra-se alojada num servidor PACWEB da Biblioteca Nacional.

<http://www.cm-alpiarca.pt/biblioteca>



(Imagem 6: do catálogo ALPBASE em PACWEB)

- (1) O tratamento documental feito nas Bibliotecas cooperantes é efectuado com o apoio técnico da Biblioteca Municipal.

Após 16 anos de funcionamento no antigo edifício dos Paços do Concelho, a Biblioteca Municipal vai ter novas instalações:



(Imagem: fotografia da Biblioteca Municipal de Alpiarça)

Pela Equipa da Biblioteca Municipal de Alpiarça



INFORMAÇÕES

Formação PORBASE 5 / Módulo de Autoridades:

Vamos organizar uma acção de formação PORBASE 5 / Módulo de Autoridades. Esta acção não está contemplada no calendário de formação da PORBASE. É uma acção extra e que visa dar resposta a dificuldades de alguns utilizadores. Divulgaremos a sua realização através das listas de discussão com uma antecedência suficiente.

Esta acção terá a duração de um dia e o custo de 67 Euros (60 Euros – preço preferencial). O público alvo desta acção são os utilizadores PORBASE 5 que tiveram formação até à distribuição da versão 1.2 e, por isso, não tiveram acesso a formação deste módulo e ainda outros utilizadores que, tendo adquirido versões com módulo de autoridades e formação respectiva, ainda assim sintam dificuldades ou queiram tirar dúvidas.

CATWIN: Novas Folhas de Recolha de Dados

Estão a ser preparadas novas folhas de recolha de dados para os **recursos contínuos** e para a **música escrita**. Numa próxima versão, ainda a distribuir este ano, estas folhas serão integradas, a par já com toda a normalização revista, no que diz respeito não só ao UNIMARC, onde já são contemplados os novos campos, como ainda aos formatos de visualização ISBD e NP 405.

Ficam com esta revisão definitivamente resolvidos os problemas das partes componentes.



P: Como se preenchem posições em branco no campo 100?

R:

- (1) **Data de entrada no ficheiro (obrigatório)**- (Posição dos caracteres: 0-7): o PORBASE 5 preenche automaticamente a data;
- (2) **Data de public. 1** (Posição de caracteres 9-12): os espaços são deixados em branco;
- (3) **Data de public. 2** (Posição de caracteres 13-16): os espaços são deixados em branco;

(4) **Códigos de audiência** (Posição de caracteres 17-19): Pode preencher até 3:

(4.1) **Cód. audiência 1**

(4.2) **Cód. audiência 2**

(4.3) **Cód. audiência 3**

deixando em branco o(s) que não for(em) preenchidos

(5) **Conjunto adicional de caracteres** (posição 30-33): deixa-se em branco.

100: Dados Gerais Proc.	
a: Dados Gerais Process	
Data Ent. lich.	20060407
Tipo data pub.	
Data pub. 1	
Data pub. 2	
Cód. audiência 1	adulto_geral m
Cód. audiência 2	
Cód. audiência 3	
Código pub. oficial	publicação não oficial y
Código reg. mod.	registro não modificado 0
Língua catalog.	Português por
Código de transferir	não foi utilizada transferência y
Conj. caracteres 1	ISO 546, versão IRV (conjunto latino básico) 01
Conj. caracteres 2	ISO 5426 (conjunto latino estendido) 03
Conjunto adic. carac	
Alfabeto do título	Latino ba

Recomendamos a leitura da Inf. Téc. n.º 1/2006 - **Campo 100 – Dados gerais de processamento**, disponível em:

<http://purl.pt/735/1/info-tec-n1-06.html>

P: Como poderei obter informação estatística do trabalho feito nos módulos CATWIN e PACWIN?

R: Deverá, em primeiro lugar, entrar no módulo de Estatísticas e configurar este módulo para trabalhar com a base de dados do sistema, isto é, a base de dados principal, aquela da qual é importante retirar informação estatística.

Depois, deverá entrar no CATWIN, ir ao menu Configuração e activar a funcionalidade 'Gerar Estatísticas'.

Com a actual versão do sistema PORBASE 5 pode tirar informação dos seguintes módulos: CATWIN, PACWIN e USEWIN.

Envie-nos as suas dúvidas e sugestões por correio electrónico para:

PORBASE5-inf@bn.pt

Envie-nos um artigo, referindo a sua experiência com o PORBASE 5. Para tal contacte:

t Teixeira@bn.pt

Participe nas listas de discussão do PORBASE 5:

porbase5@listas.bn.pt

Visite o site do sistema PORBASE 5 e confirme se há actualizações para implementar no seu pc ou na sua rede:

<http://porbase5.bn.pt>



Notícias PORBASE 5 – ISSN 1645-0469

Projecto PORBASE 5 – Direcção de Serviços de Inovação e Desenvolvimento
Biblioteca Nacional, Campo Grande, 83, 1749-081 Lisboa

Telefone: 217982000 (geral) / 21798 2133 (directo) – Fax: 21798 2123

Correio electrónico: noticias.porbase5@bn.pt

<http://porbase5.bn.pt/noticias>